



รายงานสถานการณ์ภัยแล้งและภัยพิบัติ ฉบับที่ 52

ประจำวันที่ 24 เมษายน 2560

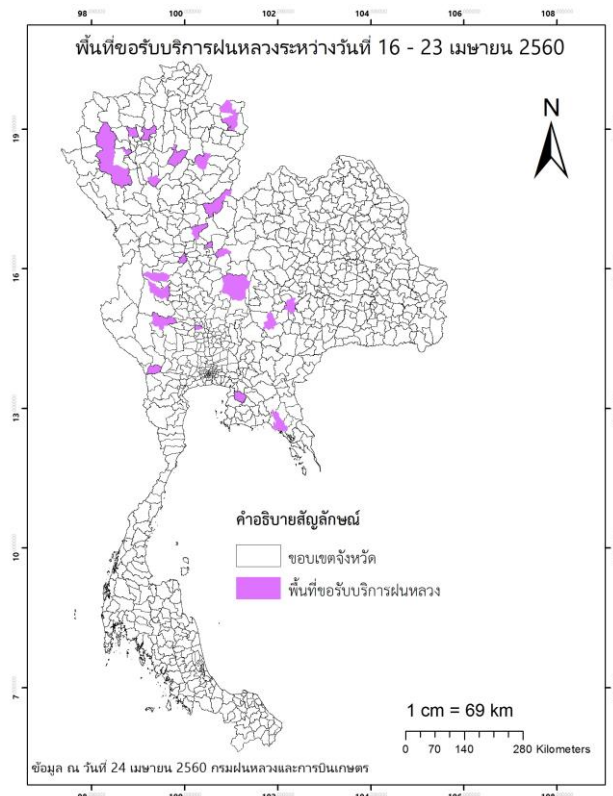
และผลการปฏิบัติการฝนหลวงประจำวันที่ 23 เมษายน 2560

กลุ่มวิชาการปฏิบัติการฝนหลวง กองปฏิบัติการฝนหลวงกรมฝนหลวงและการบินเกษตร

royalrainmaking_academic@hotmail.com

๐ การคาดหมายพื้นที่ประสบภัยแล้ง

จังหวัดที่ได้รับผลกระทบภัยแล้งตามรายงานของกรมป้องกันและบรรเทาสาธารณภัย (ปภ.) ณ วันที่ 23 เมษายน 2560 (เวลา 18.00 น.) จังหวัดสระแก้วได้ประกาศสิ้นสุดสถานการณ์ภัยพิบัติ (ภัยแล้ง) ณ วันที่ 21 เมษายน 2560 ปัจจุบันไม่มีจังหวัดที่ประกาศเขตการให้ความช่วยเหลือผู้ประสบภัยพิบัติ (ภัยแล้ง)



๐ พื้นที่ขอรับบริการฝนหลวง (วันที่ 16 – 23 เมษายน 2560)

ภาค	รายชื่อจังหวัด (อำเภอ) ที่มีผู้ขอรับบริการ	จำนวนผู้ขอรับบริการ (ราย)
เหนือ	กำแพงเพชร (บึงสามัคคี), น่าน (ทุ่งช้าง, ปัว), พิจิตร (สากเหล็ก), พิษณุโลก (ชาติตระการ, เมืองพิษณุโลก), ลำปาง (สบปราบ, แม่เมาะ), เชียงใหม่ (ดอยสะเก็ด, ดอยหล่อ, ดอยเต่า, ฮอด, แม่ริม, แม่แจ่ม), เพชรบูรณ์ (บึงสามพัน, วังโป่ง, วิเชียรบุรี, ศรีเทพ), แพร่ (ร้องกวาง)	31
กลาง	กาญจนบุรี(ด่านมะขามเตี้ย), นครสวรรค์(แม่वंก), สุพรรณบุรี(ด่านช้าง), อุทัยธานี(ลานสัก), อ่างทอง(แสวงหา)	6
ตะวันออกเฉียงเหนือ	นครราชสีมา(สูงเนิน, โนนสูง)	2
ตะวันออก	จันทบุรี(ท่าใหม่, เมืองจันทบุรี), ชลบุรี (บ้านบึง)	3
ใต้	-	-
รวม	16 จังหวัด (29 อำเภอ)	42

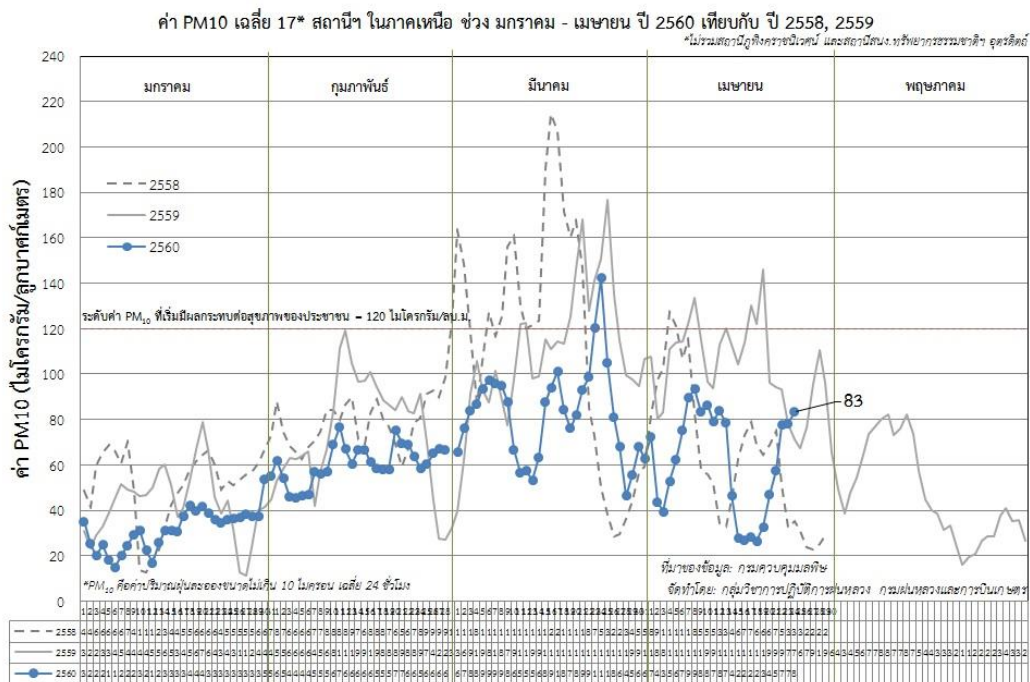
๑ สถานการณ์ภาวะหมอกควันในพื้นที่ภาคเหนือ

ตารางค่า PM₁₀ในพื้นที่ภาคเหนือ (ณ เวลา 09.00 น.) 5 วันที่ผ่านมา มีค่าดังนี้

จังหวัด	ชื่อสถานี	ค่า PM ₁₀ ¹					คุณภาพอากาศ
		20 เม.ย.	21 เม.ย.	22 เม.ย.	23 เม.ย.	24 เม.ย.	
จ.เชียงราย	ต.เวียง อ.เมือง	47	69	68	45	41	ปานกลาง
	ต.เวียงพางคำ อ.แม่สาย	51	68	67	50	41	ปานกลาง
จ.เชียงใหม่	ต.ช้างเผือก อ.เมือง	54	63	86	91	102	ปานกลาง
	ต.ศรีภูมิ อ.เมือง	51	55	80	85	92	ปานกลาง
	ต.สุเทพ อ.เมือง* (Mobile)	50	62	80	84	95	ปานกลาง
	ต.ช่างเคิ่ง อ.แม่แจ่ม (Mobile)	60			91	91	ปานกลาง
จ.ลำปาง	ต.พระบาท อ.เมือง		62	94	84	111	ปานกลาง
	ต.สบป่าตอ อ.แม่เมาะ	43	43	74	80	83	ปานกลาง
	ต.บ้านดง อ.แม่เมาะ	80	84	114	125	165	มีผลกระทบต่อสุขภาพ
	ต.แม่เมาะ อ.แม่เมาะ	40	54	82	91	105	ปานกลาง
จ.ลำพูน	ต.ในเมือง อ.เมือง	38	47	67	78	73	ปานกลาง
จ.แม่ฮ่องสอน	ต.จองคำ อ.เมือง	34	51	71	62	75	ปานกลาง
จ.น่าน	ต.ในเวียง อ.เมือง	46	59	76	78	64	ปานกลาง
	ต.ห้วยโก๋น อ.เฉลิมพระเกียรติ	31	41	57	57	42	ปานกลาง
จ.แพร่	ต.นาจักร อ.เมือง	45	57	77	82	102	ปานกลาง
จ.พะเยา	ต.เวียง อ.เมือง	41	49	68	58	50	ปานกลาง
จ.ตาก	ต.แม่ปะ อ.แม่สอด	38	60	79	92	84	ปานกลาง

ที่มา: กรมควบคุมมลพิษ ,หมายเหตุ N/A : ไม่มีข้อมูล

๑ กราฟแสดงแนวโน้มค่า PM₁₀ในภาคเหนือ ตั้งแต่วันที่ 1 มกราคม – 24 เมษายน 2560



¹PM₁₀ คือ ปริมาณฝุ่นละอองขนาดไม่เกิน 10 ไมครอน มาตรฐานค่าเฉลี่ย 24 ชั่วโมง ต้องไม่เกิน 120 ไมโครกรัมต่อลูกบาศก์เมตร

๑ สถานการณ์ปริมาณน้ำเก็บกักในอ่างเก็บน้ำที่สำคัญ

	ความจุของ อ่างที่ รนก. ² (ล้าน ลบ.ม.)	ปริมาณน้ำในอ่างฯ (%)				ปริมาณน้ำ ไหลลงอ่างฯ (ล้าน m ³)	ปริมาณน้ำ ไหลลงอ่างฯ สะสม ³ (ล้าน m ³)	ระดับน้ำ
		20 เม.ย.	21 เม.ย.	22 เม.ย.	23 เม.ย.	23 เม.ย.		
ภาคเหนือ						3.65	762.20	
- ภูมิพล(ตาก)	13,462	43	43	43	43	0.00	125.66	ต่ำกว่า 50%
- สิริกิติ์(อุตรดิตถ์)	9,510	53	53	53	53	2.93	432.55	-
- แม่จืด(เชียงใหม่)	265	39	38	38	37	0.00	6.13	ต่ำกว่า 40%
- แม่กวัง(เชียงใหม่)	263	16	16	16	16	0.06	18.16	ต่ำกว่า 20%
- กิวลม(ลำปาง)	106	64	64	64	64	0.46	118.84	-
- กิวคอง(ลำปาง)	170	57	57	57	57	0.00	18.18	-
- แควน้อย(พิษณุโลก)	939	36	36	36	35	0.20	42.68	ต่ำกว่า 40%
ภาคตะวันออกเฉียงเหนือ						0.19	206.63	
- ห้วยหลวง(อุดรธานี)	135	44	44	44	44	0.00	2.01	ต่ำกว่า 50%
- น้ำอูน(สกลนคร)	520	36	36	36	36	0.00	5.48	ต่ำกว่า 40%
- น้ำพุง(สกลนคร)	166	33	33	33	33	0.00	6.93	ต่ำกว่า 40%
- จุฬาราม(ชัยภูมิ)	164	49	49	49	48	0.00	8.79	ต่ำกว่า 50%
- อุบลรัตน์(ขอนแก่น)	2,431	48	48	48	47	0.00	103.39	ต่ำกว่า 50%
- ลำปาว(กาฬสินธุ์)	1,980	27	27	27	26	0.00	50.64	ต่ำกว่า 30%
- ลำตะคอง(นครราชสีมา)	314	25	25	25	25	0.00	6.99	ต่ำกว่า 30%
- ลำพระเพลิง(นครราชสีมา)	110	45	45	45	43	0.00	10.30	ต่ำกว่า 50%
- มูลบย(นครราชสีมา)	141	42	42	42	41	0.05	4.70	ต่ำกว่า 50%
- ลำแซะ(นครราชสีมา)	275	31	31	31	31	0.00	4.85	ต่ำกว่า 40%
- ลำนางรอง(บุรีรัมย์)	121	46	46	46	46	0.04	2.55	ต่ำกว่า 50%
- ลำปลายมาศ(นครราชสีมา)	98	49	49	49	49	0.10	-	-
ภาคกลาง						2.59	575.05	
- ป่าสักฯ(ลพบุรี)	960	30	30	30	29	0.00	145.71	ต่ำกว่า 30%
- ทับเสลา(อุทัยธานี)	160	52	52	52	52	0.00	1.31	-
- กระเสียว(สุพรรณบุรี)	240	58	58	58	56	0.00	12.07	-
- ศรีนครินทร์(กาญจนบุรี)	17,745	72	72	72	72	2.59	272.59	-
- วชิราลงกรณ์(กาญจนบุรี)	8,860	50	50	50	49	0.00	143.37	ต่ำกว่า 50%
ภาคตะวันออก						0.33	56.33	
- ขุนด่านฯ(นครนายก)	224	34	34	34	33	0.00	0.85	ต่ำกว่า 40%
- คลองสิียด(ฉะเชิงเทรา)	420	22	22	22	21	0.00	3.97	ต่ำกว่า 30%

²รณก. = ระดับน้ำเก็บกัก, ที่มา: กรมชลประทาน

ปริมาณน้ำไหลลงอ่างสะสมตั้งแต่วันที่ 1 มกราคม 2560 ถึงปัจจุบัน

	ความจุของ อ่างที่ รนก. ² (ล้าน ลบ.ม.)	ปริมาณน้ำในอ่างฯ (%)				ปริมาณน้ำ ไหลลงอ่างฯ (ล้าน m ³)	ปริมาณน้ำ ไหลลงอ่างฯ สะสม ³ (ล้าน m ³)	ระดับน้ำ
		20 เม.ย.	21 เม.ย.	22 เม.ย.	23 เม.ย.	23 เม.ย.		
- บางพระ(ชลบุรี)	117	61	61	61	60	0.00	11.39	-
- หนองปลาไหล(ระยอง)	164	60	60	60	60	0.10	29.66	-
- ประแสร์(ระยอง)	248	37	37	37	36	0.00	10.46	ต่ำกว่า 40%
- พระปรัง(สระแก้ว)	97	35	34	34	34	0.00	-	ต่ำกว่า 40%
- ดอกกราย(ระยอง)	71	67	66	66	65	0.17	-	-
- คลองพระพุทธ(จันทบุรี)	70	75	74	74	74	0.07	-	-
ภาคใต้						11.46	1228.92	
- แก่งกระจาน(เพชรบุรี)	710	43	43	43	43	0.59	77.46	ต่ำกว่า 50%
- ปราณบุรี(ประจวบคีรีขันธ์)	347	44	44	44	44	0.02	70.29	ต่ำกว่า 50%
- รัชชประภา(สุราษฎร์ธานี)	5,639	80	80	80	80	3.88	382.95	-
- บางยาง(ยะลา)	1,454	78	78	78	80	6.97	698.22	-

รณก. = ระดับน้ำเก็บกัก ที่มา: กรมชลประทาน

ปริมาณน้ำไหลลงอ่างสะสมตั้งแต่วันที่ 1 มกราคม 2560 ถึงปัจจุบัน

การพยากรณ์อากาศและสภาพอากาศประจำวัน

๑ ลักษณะอากาศทั่วไปและการพยากรณ์อากาศ ประจำวันที่ 24 เมษายน 2560 (เวลา 06.00 น.)

ลักษณะอากาศทั่วไป	
ประเทศไทยตอนบนมีอากาศร้อนในตอนกลางวันและมีอากาศร้อนจัดบางพื้นที่ โดยมีฝนฟ้าคะนองบางแห่งในภาคเหนือ ภาคตะวันออกเฉียงเหนือ ภาคตะวันออก ภาคกลาง และภาคใต้ จึงขอให้ประชาชนบริเวณดังกล่าวระมัดระวังอันตรายจากสภาวะอากาศที่จะเกิดขึ้นในระยะนี้ไว้ด้วย	
การพยากรณ์อากาศรายภาค	
ภาคเหนือ	อากาศร้อนในตอนกลางวัน และมีอากาศร้อนจัดบางพื้นที่ โดยมีฝนฟ้าคะนอง ร้อยละ 20 ของพื้นที่ ส่วนมากบริเวณจังหวัด เชียงใหม่ เชียงราย พะเยา แพร่ น่าน และอุตรดิตถ์ อุณหภูมิต่ำสุด 22-27 องศาเซลเซียส อุณหภูมิสูงสุด 36-41 องศาเซลเซียส ลมตะวันตก ความเร็ว 10-25 กม./ชม.
ภาคกลาง	อากาศร้อนในตอนกลางวัน และมีอากาศร้อนจัดบางพื้นที่ โดยมีฝนฟ้าคะนอง ร้อยละ 10 ของพื้นที่ ส่วนมากบริเวณจังหวัด กาญจนบุรี และราชบุรี อุณหภูมิต่ำสุด 24-26 องศาเซลเซียส อุณหภูมิสูงสุด 38-40 องศาเซลเซียส ลมตะวันตกเฉียงใต้ ความเร็ว 10-30 กม./ชม.
ภาค ต.อ.เฉียงเหนือ	อากาศร้อนในตอนกลางวัน และมีอากาศร้อนจัดบางพื้นที่ โดยมีฝนฟ้าคะนอง ร้อยละ 30 ของพื้นที่ กับมีลมกระโชกแรงบางแห่ง ส่วนมากบริเวณจังหวัดหนองคาย บึงกาฬ นครพนม สกลนคร กาฬสินธุ์ มุกดาหาร อำนาจเจริญ อุบลราชธานี และศรีสะเกษ อุณหภูมิต่ำสุด 23-26 องศาเซลเซียส อุณหภูมิสูงสุด 36-40 องศาเซลเซียส ลมตะวันตกเฉียงใต้ ความเร็ว 10-30 กม./ชม.
ภาคตะวันออก	อากาศร้อนในตอนกลางวัน โดยมีฝนฟ้าคะนอง ร้อยละ 10 ของพื้นที่ ส่วนมากบริเวณจังหวัดสระแก้ว จันทบุรี และตราด อุณหภูมิต่ำสุด 25-28 องศาเซลเซียส อุณหภูมิสูงสุด 34-39 องศาเซลเซียส ลมตะวันตกเฉียงใต้ ความเร็ว 15-30 กม./ชม. ทะเลมีคลื่นสูงประมาณ 1 เมตร
ภาคใต้ฝั่งตะวันออก	มีเมฆเป็นส่วนมาก กับมีฝนฟ้าคะนอง ร้อยละ 20 ของพื้นที่ ส่วนมากบริเวณจังหวัดนครศรีธรรมราช พัทลุง สงขลา ปัตตานี ยะลา และนราธิวาส อุณหภูมิต่ำสุด 24-26 องศาเซลเซียส อุณหภูมิสูงสุด 34-37 องศาเซลเซียส ลมใต้ ความเร็ว 15-30 กม./ชม. ทะเลมีคลื่นสูงประมาณ 1 เมตร
ภาคใต้ฝั่งตะวันตก	มีเมฆเป็นส่วนมาก กับมีฝนฟ้าคะนอง ร้อยละ 20 ของพื้นที่ ส่วนมากบริเวณจังหวัดภูเก็ต กระบี่ ตรัง และสตูล อุณหภูมิต่ำสุด 22-26 องศาเซลเซียส อุณหภูมิสูงสุด 32-36 องศาเซลเซียส ลมตะวันตกเฉียงใต้ ความเร็ว 15-30 กม./ชม. ทะเลมีคลื่นสูงประมาณ 1 เมตร

ที่มา: กรมอุตุนิยมวิทยา

๑ ข้อมูลความชื้นจากการตรวจอากาศชั้นบน (Sounding) ระยะความสูง 5,000 - 10,000 ฟุต

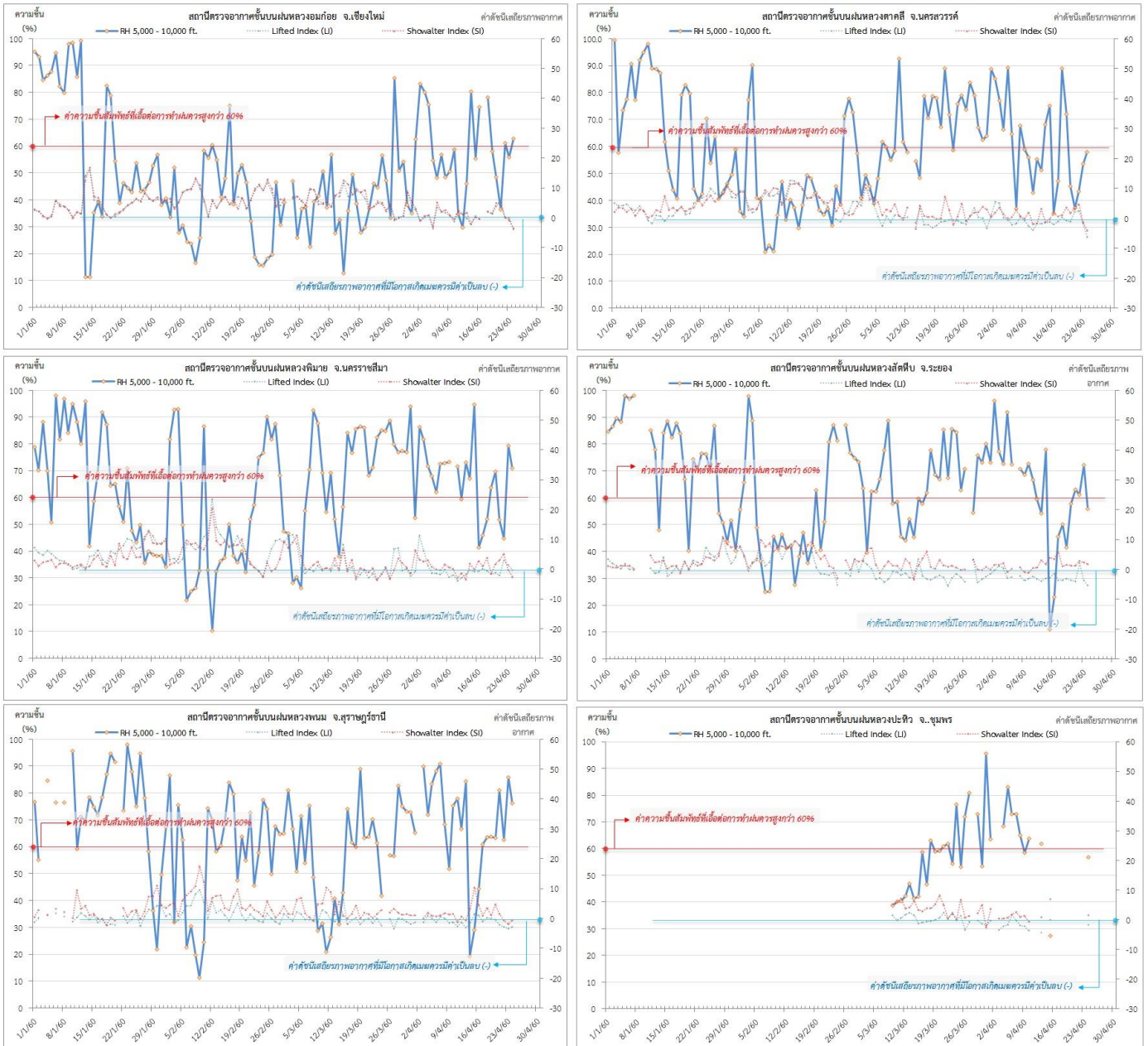
ภาค	สถานีตรวจอากาศ	ความชื้นสัมพัทธ์ (%)					เสถียรภาพอากาศ
		20 เม.ย.	21 เม.ย.	22 เม.ย.	23 เม.ย.	24 เม.ย.	
ภาคเหนือ	สถานีเรดาร์ฝนหลวงอมก๋อย	48.5	36.5	61.0	55.9	62.8	ไม่เสถียรภาพ
ภาคกลาง	สถานีเรดาร์ฝนหลวงตาคลี	45.3	37.1	43.3	53.7	57.8	ไม่เสถียรภาพ
ภาคตะวันออกเฉียงเหนือ	สถานีเรดาร์ฝนหลวงพิมาย	69.6	51.7	44.6	79.4	70.8	ไม่เสถียรภาพ
ภาคตะวันออก	สถานีเรดาร์ฝนหลวงสัทธิษ	57.9	63.0	61.1	72.1	55.9	เสถียรภาพ
ภาคใต้	สถานีเรดาร์ฝนหลวงพนม	63.2	81.0	62.6	85.8	76.3	ไม่เสถียรภาพ
	สถานีตรวจอากาศเคลื่อนที่ประทีว	-	-	-	-	56.8	เสถียรภาพ

หมายเหตุ : สภาพอากาศมีเสถียรภาพ(Stable) หมายถึงสภาพอากาศที่มีโอกาสน้อยหรือไม่มีโอกาสในการเกิดเมฆในแนวตั้งเพื่อพัฒนาตัวกลายเป็นกลุ่มฝน

สภาพอากาศไม่มีเสถียรภาพ(Unstable) หมายถึงสภาพอากาศที่มีโอกาสเกิดเมฆในแนวตั้งและพัฒนาตัวเป็นกลุ่มฝนได้

๑ กราฟแสดงแนวโน้มความชื้นอากาศชั้นบนและดัชนีเสถียรภาพอากาศ (ระหว่างวันที่ 1 มกราคม – 24 เมษายน 2560)

กราฟแสดงผลตรวจอากาศชั้นบน (ระยะ 5,000 - 10,000 ฟุต) ตั้งแต่วันที่ 1 มกราคม 2560 - ปัจจุบัน



หมายเหตุ

- ระยะความสูง 5,000-10,000 ฟุต เป็นระดับเพดานบินในการปฏิบัติการฝนหลวง (ระดับฐานเมฆ)
- ความชื้นสัมพัทธ์ที่เอื้อต่อการปฏิบัติการฝนหลวงควรมีค่าสูงกว่าร้อยละ 60 ขึ้นไป
- ดัชนีเสถียรภาพชั้นอากาศที่มีโอกาสเกิดเมฆครุมมีค่าเป็นลบ (-)
- LI: Lifted Index คือค่าดัชนีเสถียรภาพชั้นอากาศระดับต่ำ
- SI: Showalter Index คือค่าดัชนีเสถียรภาพชั้นอากาศระดับกลาง

การปฏิบัติการฝนหลวงประจำวัน

๑ สรุปผลปฏิบัติการฝนหลวงประจำวัน ที่ 23 เมษายน 2560

ภาค/หน่วยฯ	หน่วยปฏิบัติการฯ (หน่วย)	เครื่องบิน ฝล./ทอ. (ลำ)	จำนวนเที่ยวบิน (เที่ยว)	จำนวนชั่วโมงบิน (ชั่วโมง)	ปริมาณสารฝนหลวง (ตัน/นัด(ท่าฝน)/นัด(ย้อยยั้งลูกเห็บ))	จังหวัดที่มีการรายงานฝนตก (จำนวนจังหวัด/อ่างเก็บน้ำเป้าหมาย)
เหนือ	2	5/-	7	15:40	6.00/59/30	6/-
- เชียงใหม่	1	2/-	4	7:40	4.0/59	มีฝนตกเล็กน้อยถึงปานกลาง บริเวณพื้นที่ จ.ลำปาง(แม่เมาะ) จ.แพร่(ลอง เมืองแพร่ หนองม่วงไข่ ร้องกวาง) จ.เชียงราย(เทิง) จ.พะเยา (ภูซาง)
- พิษณุโลก	1	3/-	3	8:00	2.0/30	มีฝนตกเล็กน้อยถึงปานกลาง บริเวณพื้นที่ จ.น่าน (เวียงสา) จ.ลำปาง(งาว) จ.เพชรบูรณ์(หล่มสัก) และพื้นที่ลุ่มรับน้ำเขื่อนสิริกิติ์ เขื่อนป่าสักชลสิทธิ์
กลาง	2	5/-	3	5:00	2.10	1/-
- กาญจนบุรี	1	2/-	0	0:00	0.0	ไม่ปฏิบัติการฝนหลวง เนื่องจากความชื้นสัมพัทธ์ ในอากาศต่ำ และในพื้นที่มีอากาศร้อนจัด ส่งผลให้กลุ่มเมฆคิวมูลัสในพื้นที่เป้าหมายพัฒนาตัวช้า และสลายตัวเร็ว
- ลพบุรี	1	3/-	3	5:00	2.1	มีฝนตกเล็กน้อยถึงปานกลาง บริเวณพื้นที่ จ.นครสวรรค์(แม่วงก์ ชุมตาบง ลาดยาว)
ตะวันออกเฉียงเหนือ	2	2/3	1	3:00	2.00	1/2
- นครราชสีมา	1	-/3	1	3:00	2.0	มีฝนเล็กน้อยถึงปานกลาง บริเวณพื้นที่ จ.อุบลราชธานี (เดชอุดม น้ำยืน พิบูลมังสาหาร) และพื้นที่รับน้ำเขื่อนลำโดมใหญ่ เขื่อนสิรินธร
- อุดรธานี	1	2/-	0	0:00	0.0	ไม่ปฏิบัติการฝนหลวง เนื่องจากกลุ่มเมฆบริเวณพื้นที่เป้าหมายไม่พัฒนาตัว
ตะวันออก	1	3/-	6	7:45	3.60	2/1
- สระแก้ว	1	3/-	6	7:45	3.60	มีฝนตกเล็กน้อยถึงปานกลาง ในบางพื้นที่ จ.สระแก้ว(วัฒนานคร เขาฉกรรจ์ วังน้ำเย็น วังสมบูรณ์) จ.ฉะเชิงเทรา(ท่าตะเกียบ) และพื้นที่ลุ่มรับน้ำอ่างเก็บน้ำคลองสียัด
ใต้	2	4/-	0	0:00	0.0	-/-
- หัวหิน	1	3/-	0	0:00	0.0	ไม่ปฏิบัติการฝนหลวง เนื่องจากท้องฟ้าหลัว และมีอากาศร้อน สภาพอากาศทรงตัว ส่งผลให้กลุ่มเมฆไม่พัฒนาตัวบริเวณพื้นที่เป้าหมาย
รวม	9	19/3				

๑ สรุปผลรวมปฏิบัติการตั้งแต่เริ่มตั้งหน่วยปฏิบัติการฝนหลวง (3 มีนาคม - 23 เมษายน 2560)

ตั้งแต่เริ่มตั้งหน่วยปฏิบัติการฝนหลวง เมื่อวันที่ 3 มีนาคม - 23 เมษายน 2560 มีการขึ้นปฏิบัติการฝนหลวง จำนวน 49 วัน มีวันฝนตกจากการปฏิบัติการฝนหลวงคิดเป็นร้อยละ 97.1 ขึ้นปฏิบัติงานจำนวน 770 เที่ยวบิน (1,138:50 ชั่วโมงบิน) ปริมาณการใช้สารฝนหลวง 654.90 ตัน พลุซิลเวอร์ไอโอไดด์สำหรับภารกิจปฏิบัติการฝนหลวง จำนวน 271 นัด และภารกิจปฏิบัติการยับยั้งความรุนแรงพายุลูกเห็บ จำนวน 789 นัด จังหวัดที่มีรายงานฝนตกรวม 54 จังหวัด และทำให้มีปริมาณน้ำไหลเข้าอ่างสะสมรวม 147.93 ล้าน ลบ.ม.

ภาค - ศูนย์/หน่วยปฏิบัติการฯ	ขึ้นบิน (วัน)	ฝนตก (วัน)	จำนวน เที่ยวบิน (เที่ยว)	จำนวน ชั่วโมงบิน (ชั่วโมง)	ปริมาณ สารฝนหลวง (ตัน/นัด(ทำฝน)/นัด (ยับยั้งลูกเห็บ))	จังหวัดที่มีรายงานฝนตก (ทั้งการสังเกตด้วยสายตา/การ ตรวจวัดด้วยเรดาร์ และ เครื่องวัดน้ำฝนอัตโนมัติ)	ปริมาตร น้ำไหลลง อ่างเก็บน้ำสะสม (ล้าน ลบ.ม.)
เหนือ	26	24	130	228:55	119.5/271/789	13 จังหวัด	22.27
- เชียงใหม่ (เปิดหน่วยฯ 3 มี.ค. 60 เป็นต้นไป)	19	16	61	102:45	61.5/-/256	บริเวณที่มีฝนตก ได้แก่ จ.เชียงใหม่ จ.แพร่ จ.น่าน จ.ลำปาง จ.ลำพูน จ.สุโขทัย จ.เชียงใหม่ จ.พะเยา (8 จังหวัด)	ภูมิพล 0.78 สิริกิติ์ 18.65 แม่กวาง 0.19 ก๊วยหลม 1.82 ควนน้อย 0.83
- พิษณุโลก (เปิดหน่วยฯ 3 มี.ค. 60 เป็นต้นไป)	23	20	69	126:10	58.0/271/533	บริเวณที่มีฝนตก ได้แก่ จ.กำแพงเพชร จ. เชียงใหม่ จ.ตาก จ.พิจิตร จ.น่าน จ.พิษณุโลก จ.เพชรบูรณ์ จ.แพร่ จ.ลำพูน จ.สุโขทัย จ.หนองบัวลำภู จ.ลำปาง จ.นครสวรรค์ จ.ชัยภูมิ จ.เลย (15 จังหวัด)	
กลาง	36	36	205	275:10	165.10	11 จังหวัด	50.81
- นครสวรรค์ (เปิดหน่วยฯ ระหว่างวันที่ 3 - 30 มี.ค. 60)	13	13	33	50:25	33.0	บริเวณที่มีฝนตก ได้แก่ จ.ชัยนาท จ.นครสวรรค์ จ.ลพบุรี จ.สิงห์บุรี จ.เพชรบูรณ์ (ตอนล่าง) จ.พิจิตร จ.อุทัยธานี จ.กาญจนบุรี (8 จังหวัด)	ป่าสักฯ 23.81 ศรีนครินทร์ 19.13 วชิราลงกรณ์ 7.87
- กาญจนบุรี (เปิดหน่วยฯ 1 เม.ย. 60 เป็นต้นไป)	13	13	41	59:10	41.0	บริเวณที่มีฝนตก ได้แก่ จ.กาญจนบุรี จ.นครปฐม จ.พระนครศรีอยุธยา จ.สุพรรณบุรี จ.อ่างทอง จ.อุทัยธานี จ.ตาก (7 จังหวัด)	
- ลพบุรี (เปิดหน่วยฯ 3 มี.ค. 60 เป็นต้นไป)	29	29	131	165:35	91.1	บริเวณที่มีฝนตก ได้แก่ จ.ชัยนาท จ.นครสวรรค์ จ.พระนครศรีอยุธยา จ.ลพบุรี จ.สระบุรี จ.สิงห์บุรี จ.อุทัยธานี จ.เพชรบูรณ์ (ตอนล่าง) จ.นครราชสีมา (9 จังหวัด)	
ตะวันออกเฉียงเหนือ	39	39	124	182:55	133.60	17 จังหวัด	4.38

ภาค - ศูนย์/หน่วยปฏิบัติการฯ	ขึ้นบิน (วัน)	ฝนตก (วัน)	จำนวน เที่ยวบิน (เที่ยว)	จำนวน ชั่วโมงบิน (ชั่วโมง)	ปริมาณ สารฝนหลวง (ตัน/นัด(ทำฝน)/นัด (ยบยั้งลูกเห็บ))	จังหวัดที่มีรายงานฝนตก (ทั้งการสังเกตด้วยสายตา/การ ตรวจวัดด้วยเรดาร์ และ เครื่องวัดน้ำฝนอัตโนมัติ)	ปริมาณ น้ำไหลลง อ่างเก็บน้ำสะสม (ล้าน ลบ.ม.)
- นครราชสีมา (เปิดหน่วยฯ 1 เม.ย. 60 เป็นต้นไป)	16	16	32	40:25	41.6	บริเวณที่มีฝนตก ได้แก่ จ.นครราชสีมา จ.บุรีรัมย์ จ.อุบลราชธานี (3 จังหวัด)	ลำตะคอง 0.53 ลำพระเพลิง 0.79 มูลบน 0.25 ลำแซะ 0.09
- อุดรธานี (เปิดหน่วยฯ 15 มี.ค. 60 เป็นต้นไป)	18	17	45	63:45	45.0	บริเวณที่มีฝนตก ได้แก่ จ.กาฬสินธุ์ จ.ขอนแก่น จ.ชัยภูมิ จ.นครพนม จ.เลย จ.สกลนคร จ.หนองคาย จ.หนองบัวลำภู จ.อุดรธานี (9 จังหวัด)	ลำนางรอง 0.02 ลำปลายมาศ 0.129 สิรินธร 2.57
- บุรีรัมย์ (เปิดหน่วยฯ ระหว่างวันที่ 3 - 30 มี.ค. 60)	19	19	47	78:45	47.0	บริเวณที่มีฝนตก ได้แก่ จ.นครราชสีมา จ.บุรีรัมย์ จ.มหาสารคาม จ.ยโสธร จ.ร้อยเอ็ด จ.ศรีสะเกษ จ.สุรินทร์ (7 จังหวัด)	
ตะวันออก	33	33	157	222:45	110.20	7 จังหวัด	3.21
- สระแก้ว (เปิดหน่วยฯ 20 เม.ย. 60 เป็นต้นไป)	3	3	15	19:45	10.0	บริเวณที่มีฝนตก ได้แก่ จ.ฉะเชิงเทรา จ.ชลบุรี จ.สระแก้ว (3 จังหวัด)	คลองสิียด 0.50 หนองปลาไหล 1.29 ประแสร์ 1.14
- จันทบุรี (เปิดหน่วยฯ ระหว่างวันที่ 3 มี.ค. - 19 เม.ย. 60)	30	30	142	203:00	100.2	บริเวณที่มีฝนตก ได้แก่ จ.จันทบุรี จ.ฉะเชิงเทรา จ.ชลบุรี จ.ปราจีนบุรี จ.ระยอง จ.สระแก้ว จ.ตราด (7 จังหวัด)	ดอกกราย 0.277
ใต้	36	36	154	228:30	126.50	6 จังหวัด	66.76
- หัวหิน (เปิดหน่วยฯ 3 มี.ค. 60 เป็นต้นไป)	32	32	138	194:50	94.5	บริเวณที่มีฝนตก ได้แก่ จ.ประจวบคีรีขันธ์ จ.เพชรบุรี จ.ราชบุรี (3 จังหวัด)	แก่งกระจาน 14.89 ปราณบุรี 1.10 บางลา 50.77
- สงขลา (เปิดหน่วยฯ ระหว่างวันที่ 3 มี.ค. - 20 เม.ย. 60)	16	16	16	33:40	32.00	บริเวณที่มีฝนตก ได้แก่ จ.พัทลุง จ.ยะลา จ.นราธิวาส (3 จังหวัด)	

กลุ่มวิชาการปฏิบัติการฝนหลวง กองปฏิบัติการฝนหลวง กรมฝนหลวงและการบินเกษตร